



# NÉPAL

## LE TOUR DU MANASLU



NOMAD'S LAND

The trekking company

# NAMASTE

Le Népal est un pays formidable pour qui décide de mettre ses préjugés de côté et ouvrir les yeux différemment. 60 ethnies parlant 123 langues se partagent entre deux religions principales, l'hindouisme et le bouddhisme.

On y parle le népalais, langue d'origine sanskrite, apparentée à l'hindi et utilisant le système d'écriture dévanagari.

Pays de tous les extrêmes, il possède une géographie pour le moins atypique. Une longueur moyenne de 800 kilomètres pour une largeur de 200 kilomètres, ayant une altitude s'échelonnant de 60 mètres à 8848 mètres...C'est effectivement sur ces terres que se trouve le *Sagarmatha* (Everest), partagé avec le Tibet.

Ces brusques variations d'altitude entraînent une diversité exceptionnelle de paysages. Plaines, collines, jungles et montagnes se côtoient sans complexe, faisant de la république une destination idéale pour tout amoureux de la nature.

La spiritualité n'est quant à elle pas en reste. La vie sociale se déroule au gré des festivals religieux et autres célébrations de divinités hindouistes. Le bouddhisme, profondément ancré dans les montagnes, quant à lui offre une autre vision du monde, où l'avoir ne serait pas un but en soi.

Le Népal, un pays où s'instruire et s'émerveiller de la nature vont de paire...



NOMAD'S LAND

The trekking company



# VOTRE VOYAGE EN DEUX MOTS...

- 16 JOURS/15 NUITS
- 12 JOURS DE TREK
- GUIDE ANGLOPHONE
- LOGEMENT EN GUEST HOUSE
- VOYAGE AXÉ TREKKING & NATURE
- POINT CULMINANT : 5140 M.
- DIFFICULTÉ MOYENNE :  
6-10H DE MARCHE/ JOUR  
+/- 500-1000M DE DÉNIVELÉ/JOUR

*Un trekking autour du Manaslu c'est s'offrir 12 jours dans un Népal rural, à la rencontre de ses habitants et de l'une des 14 montagnes de plus de 8000 mètres qui se trouve sur notre planète. La sente que nous suivons serpente entre vallées et coteaux, escortée par les pics enneigés des Ganesh Himal, Manaslu, Himlung...*

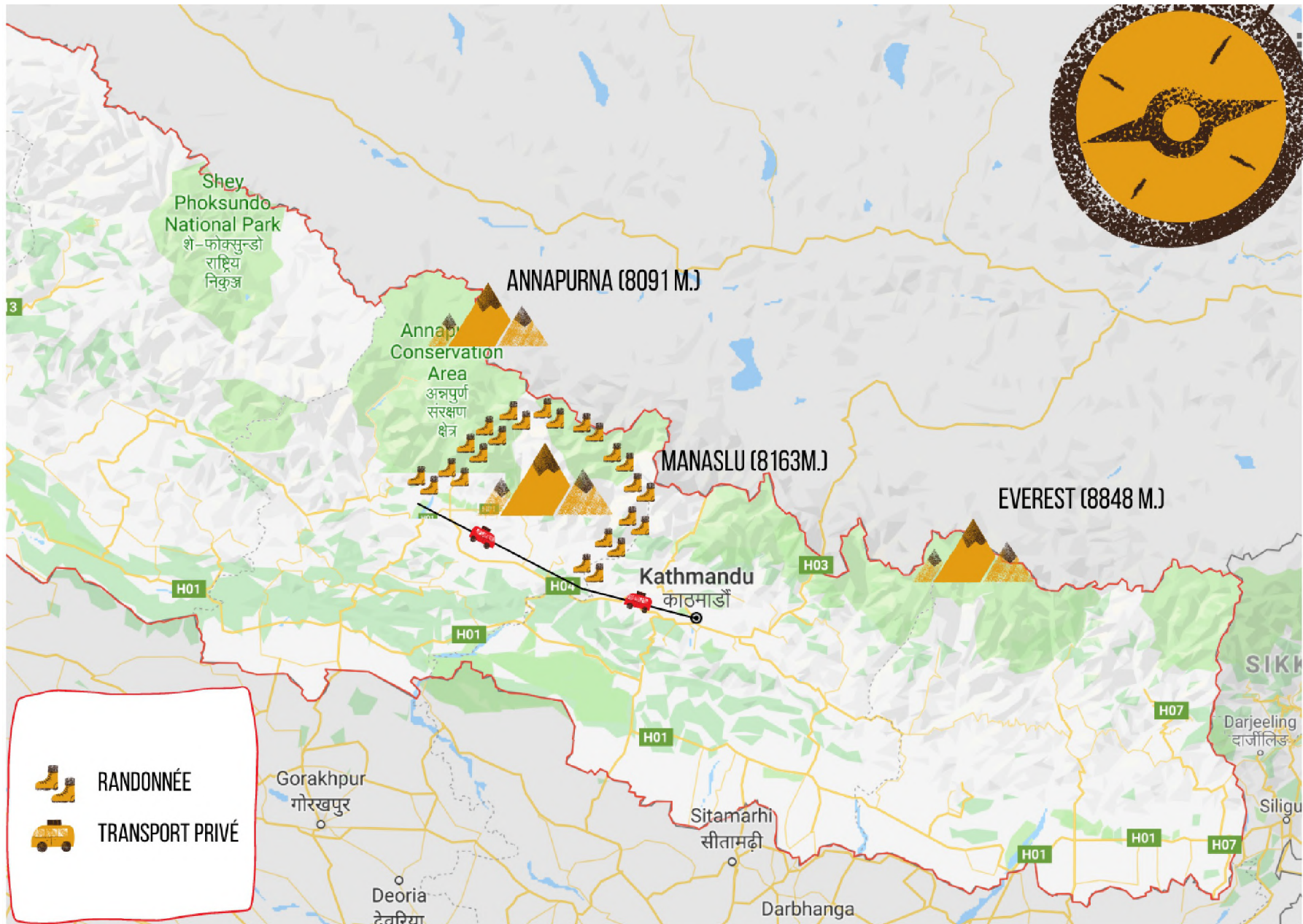
*La culture Tibétaine est omniprésente dans les petits villages à partir de Deng. Les monastères nous ouvrent leurs portes afin de nous faire découvrir certains enseignements Bouddhiste, religion majoritaire de la région. Le long du chemin, peut-être aurons-nous la chance de croiser des caravanes de yaks venues tout droit du Tibet pour vendre toutes sortes de biens consommables au Népal. Un trekking exceptionnel dans une région encore relativement préservée du tourisme de masse.*

**DÉCOUVRONS VOTRE  
ITINÉRAIRE EN DÉTAIL**





# VOTRE TREK



## ITINÉRAIRE

### JOUR 01 : Kathmandu

Arrivée à Katmandou et transfert à l'hôtel dans le quartier tibétain de Bodnath. Visite du stupa, emblème du Bouddhisme à travers le monde. Errance curieuse à travers les ruelles du quartier à la rencontre de ses habitants, commerces et restaurants.

### JOUR 02 : Transfert vers Sethi Khola.

Départ de Katmandu en transport privé et marche jusque Sethi Khola.  
*8h voiture*

### JOUR 03: TREKKING de Sethi khola à Maccha Khola (870m.)

*- 5h/ +870m./ -200m.*

Premier jour varié, nous quittons les sentes boisées pour rejoindre de larges vallées aux falaises élancées.

### JOUR 04 : TREKKING de Maccha Khola (870m.) à Jagat ( 1340m.)

*7h/ +570m./ -100m.*

Nous nous aventurons un peu plus haut vers les sommets. Peu à peu les zones cultivées tropicales restent derrière nous pour nous offrir un nouveau paysage, plus sec aux contours plus escarpés !

### JOUR 05 : TREKKING de Jagat ( 1340m.) à Deng (1860 m.)

*8h/ +720m./ -200m.*

Nous commençons à rencontrer les forêts de pins ainsi qu'un paysage plus alpin. De larges vallées escarpées se succèdent dévoilant un sommet de 7000 mètres, le Shringi himal. Le paysage change d'heure en heures passant de verdoyant à minéral.

### JOUR 06 : TREKKING de Deng (1860 m.) à Namrung (2630m.)

*8.5h/ +1000m./ -200m.*

Un petit chemin en corniche nous donne l'occasion de contempler ce paysage vertigineux. Nous croisons l'une derrière l'autre des forêts de pins, habitats des singes de la région ! Peut-être aurons-nous la chance d'en croiser quelque uns ! L'influence bouddhiste se fait également de plus en plus sentir, comme en témoignent les nombreux Manis, murs de prières .

### JOUR 07 : TREKKING de Namrung (2630m.) à Sama (3520m.)

*8h/ +1100m./ -200m.*

Aujourd'hui nous rencontrons le Manaslu pour la première fois. L'ambiance se fait Tibétaine et les sourires émergent des maisons aux toits plats, recouverts de bûche en train de sécher pour l'hiver. Des vieilles pierres et jeunes enfants aux joues rougies par l'altitude nous accompagnent durant cette superbe journée charnière marquant l'entrée dans un monde en dehors de l'espace et du temps.

### JOUR 08 : TREKKING Journée d'acclimatation.

*9h/ +1000m./ -1000m.*

Il s'agit de prendre l'acclimatation au sérieux, nous voici donc partis pour le camp de base du Manaslu situé à 4500 mètres d'altitude. Durant notre ascension nous aurons tout le plaisir de contempler tous les différents glaciers attenants.

### JOUR 09 : TREKKING de Sama (3520m.) à Samdo (3875m.)

*2.5h/ +355m.*

Une toute petite journée de marche qui nous donne l'occasion si nous le désirons, de se rendre à la frontière tibétaine. Un paysage aride nous rappelle que nous avons pénétré dans les hauts plateaux tibétains. Ici peu de verdure, du vent et des cailloux. Nous avons atterri sur une autre planète.

### JOUR 10 : TREKKING from Samdo (3875m.) to Dharamsala (4460m.)

*4.5h/ +615m*

Une autre journée modeste afin d'acclimater complètement notre corps à cette altitude. Après-midi dédiée à la lecture.

### JOUR 11 : TREKKING de Dharamsala (4460m.) à Bhimtang (3590m.)

*9h./ +600m./ - 1300m*

Aujourd'hui nous passons le point culminant de notre trekking : le col de Larkhe. 5135 mètres au-dessus du niveau de la mer ! Une magnifique journée dévoilant des paysages époustouflants. Nous arriverons dans le petit village de Bhimtang, une oasis de quiétude au milieu du chaos des montagnes.



## ITINÉRAIRE

### **JOUR 12 : TREKKING de Bhimtang (3590m.) à Tilije (2300m.)**

*8h./ -1300m.*

Nous redescendons déjà vers des altitudes plus clémentes, les sapins font place à une végétation luxuriante, les rivières irriguent les cultures et les oiseaux se remettent à chanter !

### **JOUR 13 : TREKKING de Tilije (2300m.) à Dharapani (2000m.)**

*2h./ -300m.*

Une petite marche de 2 heures vers notre jeep qui nous emmènera à Besisahar dans le fond de la vallée.

**JOUR 14 :** Retour à Katmandou en transport privé, fin de journée libre.

**JOUR 15 :** Visite de la ville, découverte des ruelles et impasses qui ont forgé le mythe autour de la capitale Népalaise. Cette journée sert également de sécurité dans le cas ou pour une raison ou l'autre le trekking devrait prendre plus de temps que prévu (mauvais temps/ fatigue/ grève etc etc.) afin que vous ne ratiez pas votre avion de retour!

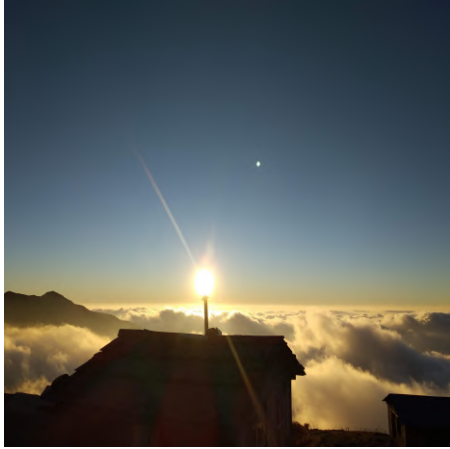
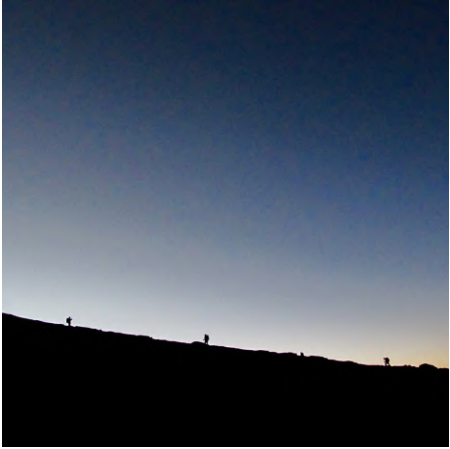
**JOUR 16 :** En fonction de l'heure de départ de votre vol, nous vous conduisons à l'aéroport. Fin de nos services.



NOMAD'S LAND

The trekking company

# PÊLE-MÊLE D'IMPRESSIONS DE VOTRE VOYAGE...



NOMAD'S LAND

The trekking company

# INFORMATIONS PRATIQUES

**PRIX**  
**1650 €**

Par personne et APD de 4 personne

PARTICIPANTS	PRIX
3	1700
2	1800

## INCLUS

- 3 nuits en chambre double bed&breakfast à Katmandou (3\*),
- Transferts aéroports. (*Un membre de Nomad's land viens vous chercher à l'aéroport*)
- Tous les transport terrestres privés
- Guide de trekking Nomad's Land
- 1 Porteur pour 2/3 personnes (*vous opuvez faire porter 10 kg max.*)
- Journée de visite à Kathmandu avec transport privé et guide francophone
- Permis et entrées dans les différents parc nationaux et sites touristique
- Pension complète du J2 au J14\*
- Welcome pack.
- Diner d'accueil

- \*La pension complète comprend : un petit déjeuner, un lunch, un souper et la nuit en chambre double. (UN plat par repas, accompagné de un thermos de thé.

## POLITIQUE DE TARIFICATION.

*Il n'est pas rare que les prix qu'affichent certaines agences Népalaises mentionnent uniquement les prestations terrestres et logements, ajoutant en supplément permis spéciaux et transport aérien et parfois nourriture.*

*Soyez donc vigilant lorsque vous effectuez votre étude de marché.*

*Les prix que nous indiquons incluent vols, permis spéciaux, pensions complète etc. Un tarif sans surprise!*

*Nos prix sont à partir de : cela signifie le coût minimum à partir duquel le voyage peut se réaliser. Les variantes étant le nombre de participants, les changements de tarification du l'instabilité politique du pays (permis de trek, essence, taux de change extrêmement variable de la roupie népalaise par rapport à l'euro/dollars.*

*Nous sommes ouverts à la discussion quant à la soustraction de l'un ou l'autre service afin de rendre votre voyage plus économique.*

*À bientôt dans l'Himalaya.*

## NON-INCLUS

- Vol international
- Assurances
- Pourboires (fortement recommandé.)
- Snacks, Soda, boissons alcoolisées.
- Lunch et soupers hors trekking (Compter entre 5 et 10 \$ le plat. )
- Tout ce qui n'est pas repris dans la section le prix comprend.

## OPTIONS

- Porteur supplémentaire : 20 €/ jour (20 kg max.)
- Sac de couchage : 2€/ jour



## ORGANISATION GÉNÉRALE

### NOTRE ÉQUIPE ENCADRANTE

Un guide-accompagnateur Nomad's Land.

Un ou plusieurs accompagnateurs, en fonction de la taille du groupe. Ils veillent à votre confort et ferment la marche.

Un ou plusieurs porteurs, en fonction de la taille du groupe.

### LES DÉPLACEMENTS

Jeep/Minibus/bus privé pour les déplacements sur route à l'intérieur du pays.

Si votre voyage l'inclus, avion domestique pour les déplacements par les airs.

### L'HÉBERGEMENT

À Kathmandu : hébergement en hôtel trois étoiles dans le quartier de Bodnath.

Durant le trekking : lodge : niveau de confort très sommaire et rustique sur ce circuit.

Pour votre confort, il est indispensable de prévoir un bon duvet.

Dans tous les lodges, les sanitaires demeurent la partie la plus rustique ! Douches payantes, mais souvent tièdes, car chauffées uniquement à l'énergie solaire. Prévoyez des sandales légères.

Au-dessus de 3 000 mètres d'altitude, vous pouvez commander des bassines d'eau chaude, moins gourmandes en énergie, ce qui vous évitera sans doute aussi de vous enrhummer ! Toilettes séparées ou dans le lodge.

Dans les lodges qui disposent d'électricité possibilité de charger les batteries (payant : comptez entre 100 et 400 roupies en fonction de l'endroit.) et, parfois connexion Wi-Fi avec un faible débit (payant également).



## ORGANISATION GÉNÉRALE

### LES REPAS

Dîner et petit déjeuner pris en lodge.

Nous nous efforçons de faire varier les repas (menus groupes) entre chaque lodge. Cependant, les hindouistes et les bouddhistes sont le plus souvent végétariens. On mange donc peu de viande ou de poisson. Les plats sont à base de pâtes, riz, pommes de terre, lentilles, etc.

Quant au repas de midi, il s'agit d'une véritable pause, relativement longue. L'occasion de déguster le traditionnel daal-bhat, à base de riz et de lentille. Repas idéal comprenant tous les apports nécessaires pour le corps. Le rythme de marche ne correspond donc pas à celui généralement adopté en randonnée, où la halte de midi est courte. À bon entendre.

Lors de votre trekking, un complément de vivres énergétiques est fourni sous forme de fruits secs. Vous pouvez, si vous le souhaitez, apporter quelques barres de céréales complémentaires adaptées à votre goût.

Boissons : pendant le trekking, le thé/café soluble est servi aux repas ainsi que durant les différentes pauses de la journée.

Les autres boissons, y compris l'eau minérale, restent à la charge des participants. Vous pouvez remplir vos gourdes d'eau dans les lodges, mais il est indispensable de la traiter avec des pastilles purifiantes. Evitez l'achat de bouteilles en plastique, qu'il faut ensuite recycler.



## ORGANISATION GÉNÉRALE

### LE TRANSPORT DES BAGAGES

À partir de deux voyageurs nous engageons un porteur. Chaque participant se déplace à pied avec un sac à dos léger, portant seulement ses affaires personnelles nécessaires à la journée (gourde, appareil photo, vêtements de protection...). Le reste de l'équipement est transporté par les porteurs jusqu'à l'hébergement suivant.

Nous demandons à chacun de n'avoir qu'un sac, qui sera confié aux porteurs (13 kg au maximum.)

Possibilité de laisser des affaires à l'hôtel à Kathmandu/Pokhara et de les récupérer à votre retour de trekking.

### LES PORTEURS

Lors des débuts de Nomad's Land, Guillaume, l'un des fondateurs, était fermement opposé à utiliser les services des porteurs. Il voyait cela comme une forme de colonialisme, une exploitation de l'ouest sur les populations défavorisées.

Avec les années et l'expérience, il s'est vite aperçu que premièrement, le portage humain, seul et unique moyen de transporter des marchandises dans l'Himalaya, est une des traditions népalaise.

Deuxièmement, les porteurs avec qui nous travaillons ne portent jamais plus que ce que les fondateurs Furba et Guillaume sont capables de porter, c'est-à-dire 20 kg.

De plus nous fournissons à notre staff des équipements de qualité, ils sont assurés contre les éventuels accidents et ils évoluent dans un cadre de travail sain et positif ou chacun(e) est respecté(e) sans discriminations.

Le salaire qu'il (elles) gagnent durant les saisons de treks sont largement supérieur à la moyenne des salaires Népalais; cela leur évite donc devoir se rendre à l'étranger pour gagner leur vie.

Nous travaillons toujours avec les mêmes porteurs en qui nous avons pleinement confiance, et qui au fil des années, sont devenu membres de la grande famille Nomad's Land.

### LES DEVISES

La devise est la roupie népalaise (NPR).

Taux de change (cours indicatif) : 1 € = 130 NPR.

Nous vous conseillons d'emporter des euros ou des dollars US, que vous pourrez aisément changer à Katmandou.

Vous trouverez également des distributeurs automatiques de billets (DAB), les retraits sont généralement plafonnés à 30 000 NPR, l'équivalent d'environ 230 €.

De très nombreux commerçants acceptent les cartes bancaires (souvent avec un prix majoré de 4,5 %)

### LES VOLS

Il n'existe pas de vols directs au départ de l'Europe pour rejoindre Kathmandu.

Les compagnies aériennes suivantes desservent Kathmandu au départ de Bruxelles/ Paris/ Amsterdam/ Genève: Thai Airways, Qatar Airways, Etihad Airways, Oman Air, Air India et Turkish Airlines, avec une escale pour chacune des compagnies dans leur hub respectif.



# ORGANISATION GÉNÉRALE

## FORMALITÉS ADMINISTRATIVES AVANT LE DÉPART.

→ Posséder un passeport valide 6 mois après la date de retour en Belgique.

→ Posséder un visa :

° L'obtenir à l'avance dans la représentation consulaire Népalaise présente dans votre pays. (Fortement recommandé, car pas d'attente lors de l'arrivée à Kathmandu.)

° L'obtenir à l'arrivée. Veuillez vous munir de la somme en euros et en espèces pour le règlement du visa. Vous pouvez remplir le formulaire d'obtention du visa à l'avance [sur ce site](#).

30 € pour une durée maximale de 15 jours sur place.

50 € pour une durée maximale de 30 jours sur place.

125€ pour une durée maximale de 90 jours sur place.

## COMMENT S'INSCRIRE?

Une fois que vous en faite la demande, nous vous envoyons la fiche d'inscription au voyage que nous vous prions de nous renvoyer avec la photocopie couleurs des pages administratives de votre passeport, ainsi qu'une photo d'identité. Ces documents sont obligatoires pour vous délivrer le permis de trekking.

Les mineurs européens sont soumis aux mêmes obligations que les personnes majeures (visa, passeport...) : voir ci-dessus.

## LA SANTÉ

*Pas de vaccins obligatoires.*

*Mais la vaccination contre la fièvre jaune devient obligatoire si vous avez effectué auparavant un séjour ou transit dans un pays situé en zone d'endémie.*

### → PALUDISME

Selon l'Institut Pasteur, le paludisme est présent toute l'année dans les zones rurales du Teraï situées le long de la frontière avec l'Inde.

Absence de risque dans le reste du pays y compris Kathmandu, Pokhara et lors des treks himalayens, mais en début et fin de circuit, les régions traversées peuvent présenter quelques risques de transmission.

Prévoir en complément, à titre préventif, une protection individuelle contre les piqûres de moustiques (répulsif, vêtements amples et couvrants).

### → DENGUE

La dengue est présente dans le Teraï. Il est recommandé de se protéger contre les piqûres de moustiques.



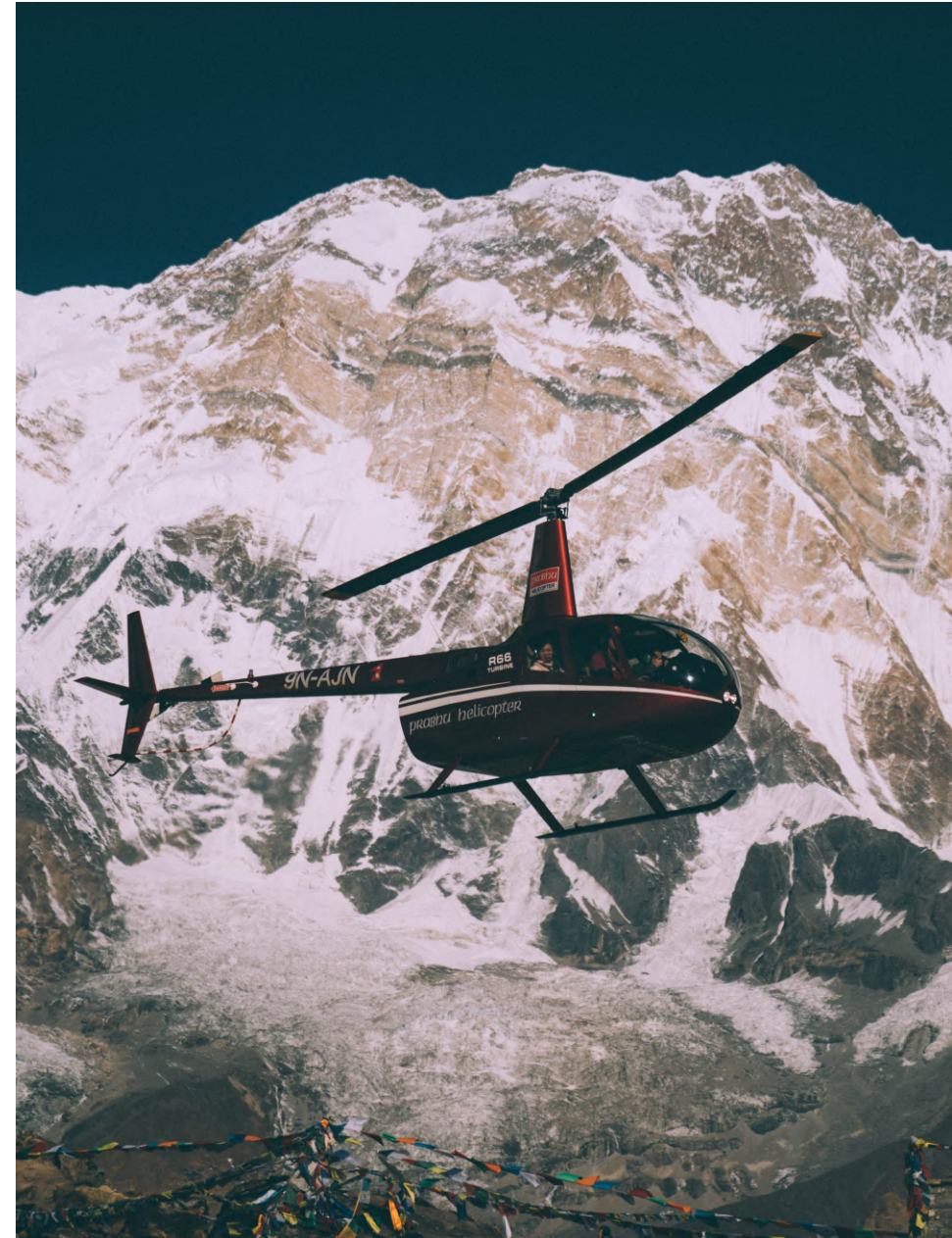
# ORGANISATION GÉNÉRALE

## ASSURANCES

Au Népal, tous les secours en montagne sont payants, ils peuvent prendre du temps à organiser et sont dépendants de la météo, les hélicoptères ne volant que dans de bonnes conditions. L'assurance relève de la responsabilité des voyageurs. A défaut, ils doivent financer eux-même le coût des recherches et/ou du rapatriement. Veuillez noter qu'au Népal, les hélicoptères ne décollent que s'ils ont la garantie d'être payés.

Il est impératif de lire soigneusement les clauses du contrat d'assurance. Ce ne sont pas toutes les assurances voyages qui couvrent les frais de recherche et d'évacuation en montagne, en particulier celles allant avec l'utilisation d'une carte de crédit. Etre assuré pour un rapatriement implique le plus souvent uniquement la prise en charge du transfert à partir d'un hôpital vers la France. Cela ne couvre pas nécessairement les recherches en montagne et les frais d'évacuation vers un hôpital.

De même, parfois, seuls les accidents sont couverts et non les maladies, comme le mal des montagnes. La souscription d'une autre assurance est indispensable pour garantir aux compagnies privées d'hélicoptères le paiement des recherches en montagne et le retour vers Kathmandu. Une assurance de voyage peut également vous assurer pour votre voyage. Connaître et faire connaître les références de son contrat et les coordonnées de son assurance permet une intervention beaucoup plus rapide des secours. C'est pour cela que nous vous demandons de nous fournir toutes vos coordonnées d'assurance dans la fiche d'inscription. En cas d'urgence, nos équipes disposent de tous les renseignements nécessaires pour intervenir rapidement.



# ORGANISATION GÉNÉRALE

## L'ESSENTIEL À EMPORTER POUR LE TOUR DU MANASLU

*Fervent défenseur du concept « voyager léger » nous ne vous encouragerons jamais à vous surcharger en accessoires de mode inutiles. Ce qui suit est donc le strict minimum à avoir dans son sac. Libre à vous d'y rajouter différentes affaires selon vos envies. Gardez en tête que le sac que vous donnerez à porter ne peut dépasser les 10-13 kilos.*

*Les éléments marqués d'une (\*) sont trouvables à moindre coût à Kathmandu, inutile de vous ruiner avant le départ!*

## CLIMAT

Les saisons sont identiques à l'Europe à l'exception près qu'une saison des pluies prend place de juin à septembre.

D'un point de vue physique, le Népal peut être divisé en trois zones (ceintures) grossièrement orientées est-ouest : la zone montagneuse, la zone des collines et la région du Téraï.

L'altitude varie de 60 mètres dans le Téraï à 8 849 mètres avec l'Everest. Cet énorme dénivelé entraîne une grande diversité de climats et de terrains :

→ Subtropical dans les plaines du Téraï qui bordent l'Inde au sud, traversées par un système de trois rivières majeures qui appartiennent à la bordure Nord des plaines indo-gangétiques.  
15° min./ 45° max

→ Tempéré dans la région centrale de montagnes basses et de collines  
5° min./ 30° max.

→ Froid et sec dans la région des hautes montagnes de l'Himalayas  
- 20° min./ 15° max.

- 1 sac avec vos affaires de voyage.
- 1 petit sac à dos de rando qui vous servira de sac à la journée.
- 1 sac de couchage (confort -10°C).\* (*possibilité d'en louer 2€/jour*)
- 1 tenue complète et chaude pour les soirées; après une journée de marche il est agréable de mettre des vêtements secs.\*
- Chaussures de rechange, style Crocs, ou sandales confortables \*
- Gourde de 2 litres ou camel back.\*
- Le jour du passage du col, l'idéal serait d'avoir une autonomie de 3 litres par personne.*
- Protection contre le soleil : chapeau, bob, crème 50, protection des lèvres. \*
- Lunettes de soleil indice 4
- Lampe frontale de bonne facture ayant une autonomie de 4 heures minimum \* (Petzl, Black Diamond)
- Affaires de toilette\*
- Pharmacie personnelle (*nous emportons également une pharmacie basique axée entorse-désagrèments intestinaux.*)
- Veste coupe-vent/imperméable style "gore-tex"
- Veste chaude, style "doudoune" en plumes\*
- Chaussures montantes de randonnée.
- Polaires\*
- Sous-couches thermiques type merino\*
- Chaussettes épaisses et respirantes\*
- Bâtons de marche si nécessaires (accompagnés de leurs rondelles neige) .\*
- Buff ( Echarpe-Bonnet)
- Bonnet.\*
- Pantalons légers de randonnée\*
- Gants
- Bas collants type mérino\*
- En cas de sensibilité des extrémités au froid, nous conseillons des petits patches chauffants.



# ORGANISATION GÉNÉRALE

## POURBOIRES

Bien que nos équipes soient très bien payées et disposent d'une assurance en cas d'accident, le pourboire fait partie intégrante des coutumes népalaises. Très apprécié par les guides et porteurs, il est considéré comme un geste de gratification du client envers la prestation de l'équipe népalaise.

Il est pour cela très important que la somme soit remise par le client et non incluse dans le prix que ce dernier paye à Nomad's Land. Il s'agit d'un échange direct entre l'équipe Népalaise et le client sans l'intermédiaire de l'agence.

Voici donc un petit tableau pour vous aider à vous y retrouver dans l'estimation du pourboire à remettre.

Il est évident que ce n'est pas une obligation si la prestation n'était pas à la hauteur de vos attentes.

Pour faciliter le calcul nous comptons en semaine en arrondissant à la semaine supérieure dès le 4<sup>ème</sup> jour.

A titre d'exemple :

- 12 jours → 2 semaines
- 17 jours → 2 semaines

Veuillez noter que les sommes mentionnées ci-dessous sont une base. Rien ne vous empêche de donner plus.

*The sky is the only limit...*

TREK EN LODGE SANS PASSAGE DE COLS A PLUS DE 5000M.	30 € PAR SEMAINE/TREKKEUR
TREK EN LODGE AVEC PASSAGE DE COLS A PLUS DE 5000M.	35 € PAR SEMAINE/TREKKEUR
TREK SOUS TENTE SANS PASSAGE DE COLS A PLUS DE 5000M.	40 € PAR SEMAINE/TREKKEUR
TREK SOUS TENTE AVEC PASSAGE DE COLS A PLUS DE 5000M.	50 € PAR SEMAINE/TREKKEUR
TREKKING PEAK-SUMMIT BONUS (la somme est réunie par le groupe)	150-200 € POUR LE GUIDE D'ALTITUDE 100-150 € POUR L'AIDE GUIDE



# LE NÉPAL EN BREF

**POPULATION**  
35 MILLIONS

**CAPITALE**  
KATHMANDU

**LANGUE**  
NEPALI  
**BONJOUR/NAMASTE**

**DEVISE**  
ROUPIE NEPALAISE  
1€ / 130 NPR

**RELIGION**  
HINDOUISME  
BOUDDHISME

**ELECTRICITE**  
220VOLTS/50HZ  
HEURE  
+4H45/+3H45

**POINT CULMINANT**  
MT SAGARMATHA  
(EVEREST)  
8848M.

Voyager au Népal, c'est prendre le temps, et accepter que tout peut arriver, ou ne pas arriver...

Il s'agit d'un pays où le présent seul compte. Hier n'existe plus et demain pas encore. Dans ce genre de conditions, il est effectivement compliqué pour nos équipes de vous garantir déroulement rigoureux du programme à la minute près...

Mais comme le disent les Népalais : « A l'intérieur d'un problème, il n'y a pas de problèmes... ».

Prendre son mal en patience est un des rituel de ce magnifique pays dont la devise est : « Bistari djanous »... Comprenez « Vas-y doucement ».

Ne surtout pas s'énerver, et garder le sourire en toute circonstance sont les clefs des relations sociales dans ce pays.

Trois facteurs peuvent ralentir le cours des choses dans la nation himalayenne :

- Facteur culturel : Lors des nombreuses fêtes et festivals que compte la liturgie Hindouiste et Bouddhiste, tout le monde rentre dans son village, provoquant de sérieux embouteillages sur les routes de montagnes.

- Facteur politique : Le Népal est connu pour son instabilité politique, accompagnée de nombreuses grèves, bloquant l'entrée ou la sortie de Katmandou. Rien de dangereux cependant pour les voyageurs, juste un peu de retard sur le programme.

- Facteur climatique : Lorsqu'il pleut, certaines routes sont tout bonnement impraticables, ou fortement endommagées, forçant les utilisateurs à trouver d'autres alternatives...

Par moment les trois facteurs se conjuguent, il ne reste plus qu'à imiter nos hôtes ; s'asseoir, boire un thé et deviser de choses et d'autres tout en s'esclaffant à chaque fin de phrases.

Au Népal on ne badine pas avec la pudeur : Les couples éviteront tout gestes de tendresse dans les lieux publics, et les femmes veilleront toujours à avoir les bras et jambes couvertes. Il en va de même pour les hommes, bien que (malheureusement) la société soit bien moins stricte avec eux.

Soyons relax, et laissons venir à nous la rencontre fortuite avec des Népalais désireux d'en savoir un peu plus à propos de nos modes de vie.

Ramro sanga djanouss... Bon voyage !





# A PROPOS DE NOMAD'S LAND

[WWW.NOMADSLAND.ASIA](http://WWW.NOMADSLAND.ASIA)

[INFO@NOMADSLAND.ASIA](mailto:INFO@NOMADSLAND.ASIA)

FACEBOOK : @NOMADSLANDASBL

INSTAGRAM : @NOMADSLANDTREKKINGNEPAL

NOMADS LAND TREKS AND EXPEDITION PVT.LTD  
BOUDDHA#6- TINCHULI, KATMANDU, NEPAL.

ANG FURBA SHERPA, CO-FOUNDER, TREKKING GUIDE  
TEL : +977.985.119.95.28 (NEPAL & WHATSAPP)

GUILLAUME DERECK, CO-FOUNDER, TOUR LEADER.  
TEL : +977.980.805.09.98 (NEPAL)&(WHATSAPP)  
+32.474.672.614 (BELGIUM)

Lorsque Furba (Népal) et Guillaume (Belgique) se se rencontrent il y a 10 ans de cela à Katmandou, ils cliquent directement. Ils partagent la même vision de la vie et de l'amitié, et surtout une passion commune pour l'expédition en montagne. C'est donc naturellement qu'en 2016, ils décident de créer une agence de trekking à taille humaine. L'objectif de Nomad's Land est d'amener le voyageur curieux sur les chemins les moins connus de l'Himalaya tout en lui offrant l'opportunité de se rencontrer et de partager un moment de vie en compagnie d'ethnies montagnardes telles que les Sherpas, les Gurungs, les Rai, les Limbu...

Notre agence de trek est gérée comme une grande famille dont vous faites partie dès votre arrivée au Népal.

Nous n'allons pas à la montagne parce que nous y sommes obligés, nous y allons parce que nous aimons plus que tout être entourés par les déesses des neiges. La chaîne de l'Himalaya est dans notre ADN et nous souhaitons la partager avec nos trekkers au travers de notre travail professionnel et durable.



**RENDEZ-VOUS DANS L'HIMALAYA...**

NOMAD'S LAND  
FURBA & GUIM.  
The trekking company